



T.C.
ESENLER KAYMAKAMLIĞI
ESENLER GÜZİDE ÖZDİLEK KIZ AİHL MÜDÜRLÜĞÜ

2024 – 2028
STRATEJİK PLANI

2024



İSTİKLÂL MARŞI

Korkma, sönmez bu şafaklarda yüzen al sancak;
Sönmeden yurdumun üstünde tüten en son ocak.
O benim milletimin yıldızıdır, parlayacak;
O benimdir, o benim milletimindir ancak.

Çatma, kurban olayım çehreni ey nazlı hilâl!
Kahraman ırkıma bir gül... ne bu şiddet bu celâl?
Sana olmaz dökülen kanlarımız sonra helâl,
Hakkıdır, Hakk'a tapan, milletimin istiklâl.

Ben ezelden beridir hür yaşadım, hür yaşarım.
Hangi çılgın bana zincir vuracakmış? Şaşarım!
Kükremiş sel gibiyim; bendimi çiğner, aşarım;
Yırtarım dağları, enginlere sığmam, taşarım.

Garb'ın âfâkını sarmışsa çelik zırhlı duvar;
Benim iman dolu göğsüm gibi serhaddim var.
Ulusun, korkma! Nasıl böyle bir imânı boğar,
"Medeniyet!" dediğin tek dişi kalmış canavar?

Arkadaş! Yurduma alçakları uğratma sakın;
Siper et gövdeni, dursun bu hayâsızca akın.
Doğacaktır sana va'dettiği günler Hakk'ın...
Kim bilir, belki yarın... belki yarından da yakın.

Bastiğin yerleri "toprak!" diyerek geçme, tanı!
Düşün altındaki binlerce kefensiz yatanı.
Sen şehîd oğlusun, incitme, yazıktır atanı;
Verme, dünyâları alsan da, bu cennet vatanı.

Kim bu cennet vatanın uğruna olmaz ki fedâ?
Şühedâ fişkırarak, toprağı sıksan şühedâ!
Cânı, cânânı, bütün varımı alsın da Hudâ,
Etmesin tek vatanımdan beni dünyâda cüdâ.

Ruhumun senden, İlâhî, şudur ancak emeli:
Değmesin ma'bedimin göğsüne nâ-mahrem eli!
Bu ezanlar-ki şehâdetleri dînin temeli
Ebedî yurdumun üstünde benim inlemeli

O zaman vecd ile bin secde eder –varsa- taşım;
Her cerîhamdan, İlâhî, boşanıp kanlı yaşım,
Fışkırır rûh-i mücerred gibi yerden na'sım;
O zaman yükselerek Arş'a değer, belki başım.

Dalgalan sen de şafaklar gibi ey şanlı hilâl;
Olsun artık dökülen kanlarımın hepsi helâl.
Ebediyen sana yok, ırkıma yok izmihlâl:
Hakkıdır, hür yaşamış bayrağımın hürriyet;
Hakkıdır, Hakk'a tapan milletimin istiklâl!



İSTANBUL - ESENLER
GÜZİDE ÖZDİLEK KIZ
ANADOLU İMAM-HATİP LİSESİ



SUNUŞ

Esenler Güzide Özdilek Kız Anadolu İmam Hatip Lisesi, önde gelen imam hatip lisesi olma vizyonunu güçlendirerek, akademik başarıları sürdürmek ve sosyal nitelikleri geliştirmek için planlı eğitim-öğretim faaliyetlerine odaklanmaktadır.

Çağımız dünyasında her alanda yaşanan hızlı gelişmelere paralel olarak eğitimin amaçlarında, yöntemlerinde ve işlevlerinde de değişimin olması vazgeçilmez, ertelenmez ve kaçınılmaz bir zorunluluk haline gelmiştir. Eğitimin her safhasında sürekli gelişime açık, nitelikli insan yetiştirme hedefine ulaşılabilmesi; belli bir planlamayı gerektirmektedir. Milli Eğitim Bakanlığı birimlerinin hazırlamış olduğu stratejik planlama ile izlenebilir, ölçülebilir ve geliştirilebilir çalışmaların uygulamaya konulması daha da mümkün hale gelecektir. Eğitim sisteminde planlı şekilde gerçekleştirilecek atılımlar; ülke bazında planlı bir gelişmenin ve başarmanın da yolunu açacaktır.

Eğitim ve öğretim alanında mevcut değerlerimizin bilgisel kazanımlarla kaynaştırılması; ülkemizin ekonomik, sosyal, kültürel yönlerden gelişimine önemli ölçüde katkı sağlayacağı inancını taşımaktayız. Stratejik planlama, kamu kurumlarının varlığını daha etkili bir biçimde sürdürebilmesi ve kamu yönetiminin daha etkin, verimli, değişim ve yeniliklere açık bir yapıya kavuşturulabilmesi için temel bir araç niteliği taşımaktadır.

Bu anlamda, 2024-2028 dönemi stratejik planının; belirlenmiş aksaklıkların çözüme kavuşturulmasını ve çağdaş eğitim ve öğretim uygulamalarının bilimsel yönleriyle başarıyla yürütülmesini sağlayacağı inancını taşımaktayız. Bu çalışmayı planlı kalkınmanın bir gereği olarak görüyor; planın hazırlanmasında emeği geçen tüm paydaşlara teşekkür ediyor, İlçemiz, İlimiz ve Ülkemiz eğitim sistemine hayırlı olmasını diliyorum.

Durmuş ÖZER
OKUL MÜDÜRÜ



İÇİNDEKİLER

SUNUŞ.....	5
İÇİNDEKİLER.....	6
TABLolar DİZİNİ.....	7
GRAFİK VE ŞEKİLLER.....	8
TANIMLAR.....	9
KISALTMALAR.....	10
BÖLÜM I: GİRİŞ VE PLAN HAZIRLIK SÜRECİ.....	11
BÖLÜM II: DURUM ANALİZİ.....	14
OKULUN KISA TANITIMI.....	15
UYGULANMAKTA OLAN STRATEJİK PLANIN DEÇERLENDİRİLMESİ.....	16
MEVZUAT ANALİZİ.....	17
ÜST POLİTİKA BELGELERİ.....	19
FAALİYET ALANLARI VE ÜRÜNLERİ.....	20
ÖRGÜTSEL YAPI.....	24
OKULUN MEVCUT DURUMU.....	25
PAYDAŞ ANALİZİ.....	32
GZFT (GÜÇLÜ, ZAYIF, FIRSAT, TEHDİT) ANALİZİ.....	35
GELİŞİM VE SORUN ALANLARI.....	38
BÖLÜM III: MİSYON, VİZYON VE TEMEL DEÇERLER.....	40
MİSYONUMUZ.....	41
VİZYONUMUZ.....	41
TEMEL DEÇERLERİMİZ.....	41
BÖLÜM IV: AMAÇ, HEDEF VE EYLEMLER.....	42
TEMA I: EĞİTİM VE ÖĞRETİME ERİŞİM.....	43
TEMA II: EĞİTİM VE ÖĞRETİMDE KALİTENİN ARTIRILMASI.....	46
TEMA III: KURUMSAL KAPASİTE.....	44
BÖLÜM V: MALİYETLENDİRME.....	52
BÖLÜM VI: İZLEME VE DEÇERLENDİRME.....	53



Tablolar Dizini

Tablo 1: Okul strateji geliştirme kurulu.....	13
Tablo 2: Okul stratejik planlama ekibi.....	13
Tablo 3: Okul künyesi	25
Tablo 4: Çalışan bilgileri.....	26
Tablo 5: Okul bina ve alanları	27
Tablo 6: Sınıf ve öğrenci bilgileri.....	28
Tablo 7: Ortaokul sınıf ve öğrenci bilgileri	29
Tablo 8: 2022-2023 yıllarına ait gelir-gider miktarları.....	30
Tablo 9: Donanım ve Teknolojik Kaynaklarımız	31
Tablo 10: Öğrenci memnuniyet anketi.....	33
Tablo 11: Veli memnuniyet anketi	34
Tablo 12: Güçlü yönlerimiz	35
Tablo 13: Zayıf yönlerimiz	36
Tablo 14: Fırsatlarımız.....	37
Tablo 15: Tehditlerimiz	37
Tablo 16: Eğitim ve öğretimi tamamlama.....	38
Tablo 17: Eğitim ve öğretimde kalitenin artırılması.....	39
Tablo 18: Kurumsal kapasite.....	39
Tablo 19: Stratejik hedef 1.1-performans göstergesi	44
Tablo 20: Stratejik hedef 1.2-eylemler	45
Tablo 21: Stratejik hedef 2.1-performans göstergesi	47
Tablo 22: Stratejik hedef 2.2-eylemler	48
Tablo 23: Stratejik hedef 3.1-performans göstergesi	50
Tablo 24: Stratejik hedef 3.2-eylemler	51
Tablo 25: 2024-2028 stratejik planı faaliyet/proje maliyetlendirme tablosu	52
Tablo 26: Stratejik hedef 4. performans göstergesi	53
Tablo 27: Stratejik hedef 5. performans göstergesi.....	54
Tablo 28: Stratejik hedef 6. performans göstergesi	55



GRAFİK VE ŞEKİLLER

Şema 1: Güzide Özdilek Kız Anadolu İmam Hatip Lisesi örgütsel yapısı	21
Şema 2: Paydaş Dağılımı	28
Şema 3: İzleme ve Değerlendirme Döngüsü	53

TANIMLAR

- **Eylem Planı:** İdarenin stratejik planının uygulanmasına yönelik faaliyetleri, bu faaliyetlerden sorumlu ve ilgili birimler ile bu faaliyetlerin başlangıç ve bitiş tarihlerini içeren plandır.
- **Faaliyet:** Belirli bir amaca ve hedefe yönelen, başlı başına bir bütünlük oluşturan, yönetilebilir ve maliyetlendirilebilir üretim veya hizmetlerdir.
- **Harcama Birimi:** Kamu idaresi bütçesinde ödenek tahsis edilen ve harcama yetkisi bulunan birimdir.
- **Hazırlık Programı:** Stratejik plan hazırlık sürecinin aşamalarını, bu aşamalarda gerçekleştirilecek faaliyetleri, bu aşama ve faaliyetlerin tamamlanacağı tarihleri gösteren zaman çizelgesini, bu faaliyetlerden sorumlu birim ve kişiler ile stratejik planlama ekibi üyelerinin isimlerini içeren ve stratejik planlama ekibi tarafından oluşturulan programdır.
- **Performans Göstergesi:** Stratejik planda hedeflerin ölçülebilirliğini miktar ve zaman boyutuyla ifade eden araçlardır.
- **Strateji Geliştirme Birimi:** Strateji geliştirme başkanlıkları ve strateji geliştirme daire başkanlıkları ile strateji geliştirme ve malî hizmetlerin yerine getirildiği müdürlüklerdir.
- **Strateji Geliştirme Kurulu:** Üst yöneticinin başkanlığında üst yönetici yardımcıları, idarenin harcama yetkilileri ile ihtiyaç duyması halinde üst yöneticinin görevlendireceği diğer kişilerden oluşan kuruldur.
- **Stratejik Plan Değerlendirme Raporu:** İzleme tabloları ile değerlendirme sorularının cevaplarını içeren ve her yıl Şubat ayının sonuna kadar hazırlanan rapordur.
- **Stratejik Plan Genelgesi:** Stratejik plan hazırlık çalışmalarını başlatan, Strateji Geliştirme Kurulu üyelerinin isimlerini içeren ve bakanlıklar ile bakanlıklara bağlı, ilgili ve ilişkili kuruluşlarda Bakan, diğer kamu idareleri ve mahalli idarelerde üst yönetici tarafından yayımlanan genelgedir.
- **Stratejik Plan Gerçekleşme Raporu:** Stratejik plan dönemi sonunda hazırlanan stratejik plan değerlendirme rapordur.
- **Stratejik Plan İzleme Raporu:** Stratejik plandaki performans göstergelerine ilişkin Ocak- Haziran dönemi gerçekleştirmelerinin izlenmesine imkân veren ve her yıl Temmuz ayının sonuna kadar hazırlanan rapordur.
- **Üst Politika Belgeleri:** Kalkınma planı, hükümet programı, orta vadeli program, orta vadeli mali plan ve yıllık program ile idareyi ilgilendiren ulusal, bölgesel ve sektörel strateji belgeleridir.



KISALTMALAR

- **AB:** Avrupa Birliği
- **AFAD:** Afet ve Acil Durum Yönetimi Başkanlığı
- **AR-GE:** Araştırma, Geliştirme
- **ASO:** Akşam Sanat Okulu
- **BİLSEM:** Bilim ve Sanat Merkezi
- **BŞK. YRD.:** Başkan Yardımcısı
- **DPT:** Devlet Planlama Teşkilatı
- **DYS:** Doküman Yönetim Sistemi
- **FATİH:** Fırsatları Artırma ve Teknolojiyi İyileştirme Hareketi
- **GZFT:** Güçlü, Zayıf, Fırsat, Tehdit
- **HEMFEST:** Halk Eğitimi Merkezleri Festivali
- **İBBS:** Türkiye İstatistiki Bölge Birimleri Sınıflandırması
- **İKB:** İnsan Kaynakları Bölümü
- **İPKB:** İstanbul Proje Koordinasyon Birimi
- **İSG:** İş Sağlığı ve Güvenliği
- **İSTKA:** İstanbul Kalkınma Ajansı
- **İŞKUR:** Türkiye İş Kurumu
- **KBYD:** Kariyer Basamaklarında Yükselme ve Değerlendirme
- **KHK:** Kanun Hükmünde Kararname
- **KPSS:** Kamu Personeli Seçme Sınavı
- **LGS:** Liselere Giriş Sınavı
- **LYS:** Yükseköğretim Kurumları Sınavı
- **MTAL:** Mesleki ve Teknik Anadolu Lisesi
- **MEB:** Millî Eğitim Bakanlığı
- **MEBBİS:** Millî Eğitim Bakanlığı Bilişim Sistemleri
- **MEİS:** Millî Eğitim Bakanlığı İstatistik Sistemleri
- **MEM:** Millî Eğitim Müdürlüğü
- **MTE:** Mesleki ve Teknik Eğitim
- **MTSK:** Motorlu Taşıt Sürücüleri Kursu
- **ÖSYM:** Ölçme, Seçme ve Yerleştirme Merkezi
- **PEST:** Politik, Ekonomik, Sosyolojik, Teknolojik
- **RAM:** Rehberlik ve Araştırma Merkezi
- **SP:** Stratejik Plan
- **STK:** Sivil Toplum Kuruluşları
- **SWOT:** Strengths, Weaknesses, Opportunities, Threats (Güçlü, Zayıf, Fırsat, Tehdit)
- **TBMM:** Türkiye Büyük Millet Meclisi
- **TDK:** Türk Dil Kurumu
- **TKY:** Toplam Kalite Yönetimi
- **TOWS:** Threats, Opportunities, Weaknesses, Strengths (Tehdit, Fırsat, Zayıf, Güçlü)
- **TÜİK:** Türkiye İstatistik Kurumu



BÖLÜM: 1

GİRİŞ ve PLAN HAZIRLIK SÜRECİ

GİRİŞ ve PLAN HAZIRLIK SÜRECİ

2024-2028 Stratejik Planımız, Strateji Geliştirme Kurulu tarafından titiz bir çalışmanın ardından hayata geçirildi. Bu stratejik yol haritası, okulumuzun temel misyonu ve ileriye dönük vizyonunu belirlemekle kalmayıp, aynı zamanda tüm paydaşların katılımı ve görüşleriyle zenginleştirildi. Bu süreç, okulumuzun sadece iç dinamiklerini değil, aynı zamanda dış çevresini de dikkate alarak oluşturulan bir stratejiyle şekillendi.

Stratejik amaçlarımız, iki temel alan etrafında örüldü: Birincisi, okul içinde ve faaliyetlerimiz kapsamında iyileştirilmesi, korunması veya önlem alınması gereken alanlarla ilgili stratejik amaçlar. İkincisi, okul içinde ve faaliyetler kapsamında gerçekleştirilmesi düşünülen yenilikler ve atılımlarla ilgili stratejik amaçlar. Bu noktada, paydaşların çeşitli bakış açıları ve önerileri, stratejik hedeflerimizi daha sağlam bir temele oturtmamıza yardımcı oldu.

Belirlenen hedefler, sadece spesifik ve ölçülebilir olmakla kalmayıp, aynı zamanda ulaşılabilir, gerçekçi, zaman bağlı, sonuca odaklı, açık ve anlaşılabilir olma kriterlerine de uygun bir şekilde formüle edildi. Bu hedefler, stratejik amaçlarımızın başarıyla gerçekleştirilmesi için belirlediğimiz somut kilometre taşları oldu.

Hedeflere ulaşmak adına belirlenen faaliyetler ise birer bütünlük oluşturacak şekilde düzenlendi. Her faaliyet, stratejik hedeflerimize ulaşip ulaşamayacağımız sorusuyla sık sık sorgulandı ve bu sayede her adımın hedefe yönelik etkisi değerlendirildi.

Sorumlu ekipler ve belirlenen zaman çerçevesi, hedeflerin ve faaliyetlerin başarılı bir şekilde hayata geçirilmesi için belirlendi. Bu adımların başarısını ölçmek adına performans göstergeleri tanımlandı ve detaylı bir eylem planı oluşturuldu.

Strateji, alt hedefler ve faaliyet/projeler belirlenirken, yasal gereklilikler, beklenen değişiklikler ve GZFT (SWOT) analizi detaylı bir şekilde ele alındı. Bu, hem içsel güçlü ve zayıf yönlerimizi hem de dışsal fırsatlar ve tehditleri belirlememize olanak tanıdı.

GZFT analizinde ortaya çıkan zayıf yönlerin giderilmesi ve tehditlerin bertaraf edilmesi hedeflenirken, güçlü yanlarımız ve fırsatlarımız üzerinden kurumumuzun faaliyetlerinde öne çıkan bir rol üstlenmesi amaçlandı. Ayrıca, önümüzdeki dönemlerde beklenen değişikliklere karşı proaktif önlemler alınması, stratejik planımızın sürdürülebilirliğini güvence altına almayı hedefledi.

GİRİŞ ve PLAN HAZIRLIK SÜRECİ

Kurul ve Ekipler

OKUL STRATEJİ GELİŞTİRME KURULU

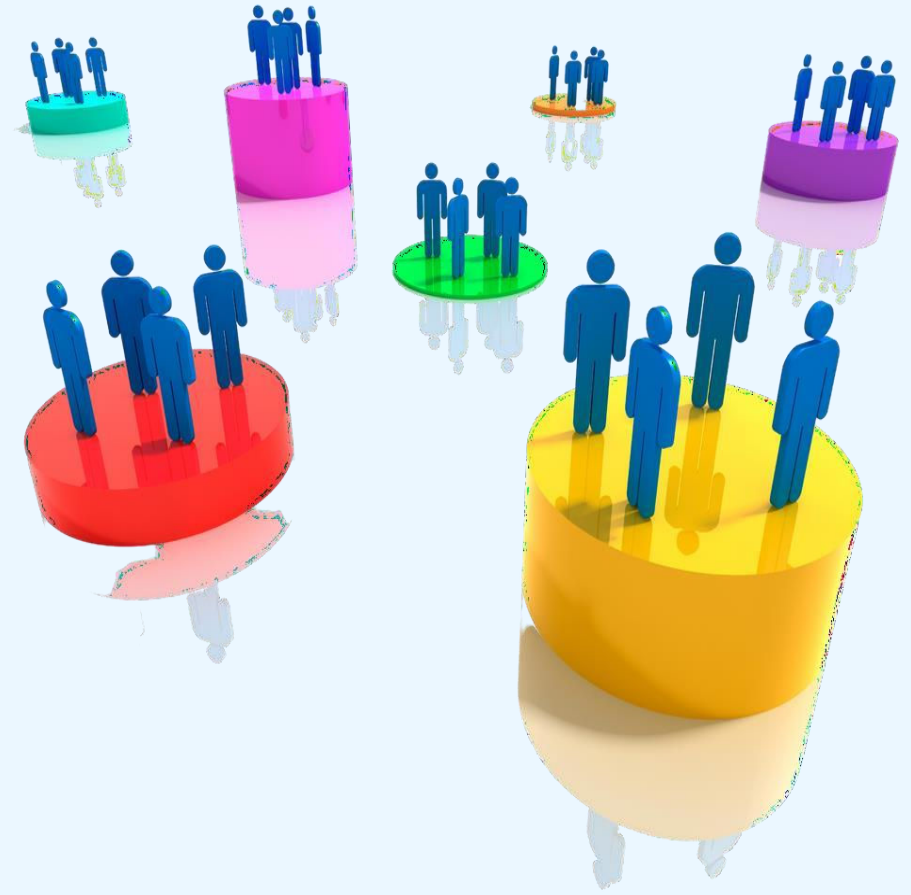
Sıra No	Adı Soyad	Unvanı
1	Durmuş ÖZER	Okul Müdürü
2	Mustafa KARABACAK	Müdür Yardımcısı
3	Faruk KÜÇÜKŞENGÜN	Müdür Yardımcısı
4	Ömer KARAKAŞ	Öğretmen
5	Muhammet KALENDER	Öğretmen
6	Esra ALUÇ	Okul Aile Birliği Başkanı

Tablo 1: Okul strateji geliştirme kurulu

OKUL/KURUM STRATEJİK PLANLAMA EKİBİ

Sıra No	Adı Soyad	Unvanı
1	Necmettin DOLAŞ	Müdür Yardımcısı
2	Fatih CANBAY	Müdür Yardımcısı
3	Siddik FERYAZ	Öğretmen
4	Özcan YÜKSEL	Öğretmen
5	Hülya ONGAN	Öğretmen

Tablo 2: Okul stratejik planlama ekibi





BÖLÜM: 2

DURUM ANALİZİ



DURUM ANALİZİ

Durum analizi bölümünde okulumuzun mevcut durumu ortaya konularak neredeyiz sorusuna yanıt bulunmaya çalışılmıştır. Bu kapsamda okulumuzun kısa tanıtımı, okul künyesi ve temel istatistikleri, paydaş analizi ve görüşleri ile okulumuzun Güçlü Zayıf Fırsat ve Tehditlerinin (GZFT) ele alındığı analize yer verilmiştir.

Okulun Kısa Tanıtımı

Okulumuz Esenler Güzide Özdilek Anadolu İmam Hatip Lisesi, Esenler Nene Hatun Mahallesi'nde yer almaktadır. Adını Esenler ilçemizden almıştır. 2011-2012 Eğitim-Öğretim yılı itibariyle Esenler İmam Hatip Lisesi olarak, Esenler İbrahim Turhan Lisesinin bir bölümünde geçici olarak eğitim öğretim faaliyetine başlamış ve daha sonra Esenler Anadolu İmam Hatip Lisesine dönüşmüştür. Mart 2012 tarihinden itibaren 125.yıl İlköğretim Okulu'nun ek binasında eğitim öğretim faaliyetlerini devam ettirmiştir. 2014-2015 Eğitim-öğretim yılından itibaren şimdiki binasına taşınıp Esenler Güzide Özdilek Anadolu İmam Hatip Lisesi olarak eğitim-öğretim çalışmalarını sürdürmektedir.

Okulumuzda kuruluş aşamasında Kurucu müdür olarak Mustafa SALMAN görev yapmıştır. Daha sonra Cemil SARICI ve Ahmet TAĞMAN vekil müdür olarak görev yapmışlardır. 3 Eylül 2015 tarihinde okul müdürü olarak atanan Ahmet ÇALIŞKAN dan sonra 15 Temmuz 2024 de atanan Durmuş ÖZER halen görevini sürdürmektedir.

Okulumuz bünyesinde 42 derslik bulunmaktadır. Okulumuzun 6 idareci odası, 1 Fen Bilimleri laboratuvarı, 1 çok amaçlı salon, 2 rehber öğretmen odası, 1 öğretmenler odası, 2 mescit, 1 spor salonu, 1 kütüphane, 2 görsel sanat atölyesi, 1 okul radyosu ve 1 kantini bulunmaktadır. Okulumuzda tekli eğitim yapılmakta olup 1200 öğrenci ile eğitim öğretim yapmaktadır. Okulumuzda ayrıca hafta sonları açık öğretim lisesi 205 öğrencisi ile eğitim faaliyetlerini gerçekleştirmektedir.



DURUM ANALİZİ

UYGULANMAKTA OLAN STRATEJİK PLANIN DEĞERLENDİRİLMESİ

Esenler Güzide Özdilek Anadolu İmam Hatip Lisesi'nin 2024-2028 Stratejik Planı, beş ana bölümden oluşurken; stratejik plan hazırlık süreci, durum analizi, geleceğe yönelim, maliyetlendirme, izleme ve değerlendirme, kapsamlı bir çerçeveye sahiptir. Eğitim ve öğretime erişim, eğitim ve öğretimde kalite, kurumsal kapasite temaları altında şekillenen bu plan, dört (4) stratejik amaç, dört (4) stratejik hedef, on sekiz (18) performans göstergesi ve yirmi beş (25) eylemi içermektedir.

Bu kapsamlı değerlendirme sürecinde, çevresel faktörlerin oluşturduğu olumsuz algının, plan dönemi faaliyetleri sayesinde olumlu bir noktaya evrildiği gözlemlenmiştir. Bu olumlu değişim, özellikle 9. sınıf kayıtlarında taban puanın belirgin bir artışı şeklinde kendini göstermiştir.

Okulun dönüşümü sürecinde (Karma Anadolu İmam hatip Lisesinden bünyesine ortaokul da eklenerek Kız Anadolu Lisesine),ilk aşamada 4 yıllık lisansa yerleşen öğrenci sayısında bir düşüş yaşanmıştır. Ancak, daha sonraki süreçte okul, yeniden yukarı yönlü bir ivme kazanarak lisansa yerleşen öğrenci sayısını artırmıştır.

Devamsızlık ile mücadelede yapılan çalışmalar, öğrencilerin devamsızlık süreleri üzerinde olumlu bir etki bırakmıştır. Özellikle turnike ve mesaj sistemlerinin kullanımı, devamsızlık önlemede etkili araçlar olarak belirlenmiş ve bu uygulamalar, velilerin takdirini kazanarak okulun genel imajına olumlu bir katkı sağlamıştır.Yabancı uyruklu öğrencilerin okula entegrasyonunun artmasıyla seviyemizde iyilişme görülmüştür.

Ayrıca, 2023-2024 yıllarındaki sosyal, kültürel ve sportif faaliyetlere odaklı çabalar, öğrencilerin okula aidiyet duygularını güçlendirmiştir. Bu çabaların meyveleri, öğrenci profili üzerinde zenginleştirici bir etki yapmış, okulun genel atmosferini olumlu yönde etkilemiştir.



DURUM ANALİZİ

Mevzuat Analizi

Atama	657 Sayılı Devlet Memurları Kanunu Milli Eğitim Bakanlığına Bağlı Okul ve Kurumların Yönetici ve Öğretmenlerinin Norm Kadrolarına İlişkin Yönetmelik Milli Eğitim Bakanlığı Eğitim Kurumları Yöneticilerinin Atama ve Yer Değiştirmelerine İlişkin Yönetmelik Milli Eğitim Bakanlığı Öğretmenlerinin Atama ve Yer Değiştirme Yönetmeliği
Ödül, Disiplin	Devlet Memurları Kanunu 6528 Sayılı Milli Eğitim Temel Kanunu İle Bazı Kanun ve Kanun Hükmünde Kararnamelerde Değişiklik Yapılmasına Dair Kanun Milli Eğitim Bakanlığı Personeline Başarı, Üstün Başarı ve Ödül Verilmesine Dair Yönerge Milli Eğitim Bakanlığı Disiplin Amirleri Yönetmeliği
Okul Yönetimi	Milli Eğitim Bakanlığı Ortaöğretim Kurumları Yönetmeliği Milli Eğitim Bakanlığı Okul Aile Birliği Yönetmeliği Milli Eğitim Bakanlığı Eğitim Bölgeleri ve Eğitim Kurulları Yönergesi MEB Yönetici ve Öğretmenlerin Ders ve Ek Ders Saatlerine İlişkin Karar Taşınır Mal Yönetmeliği
Eğitim-Öğretim	Anayasa 1739 Sayılı Milli Eğitim Temel Kanunu 222 Sayılı İlköğretim ve Eğitim Kanunu 6287 Sayılı İlköğretim ve Eğitim Kanunu ile Bazı Kanunlarda Değişiklik Yapılmasına Dair Kanun Milli Eğitim Bakanlığı İlköğretim Kurumları Yönetmeliği Milli Eğitim Bakanlığı Eğitim Öğretim Çalışmalarının Planlı Yürütülmesine İlişkin Yönerge Milli Eğitim Bakanlığı Öğrenci Yetiştirme Kursları Yönergesi Milli Eğitim Bakanlığı Ders Kitapları ve Eğitim Araçları Yönetmeliği Milli Eğitim Bakanlığı Öğrencilerin Ders Dışı Eğitim ve Öğretim Faaliyetleri Hakkında Yönetmelik



DURUM ANALİZİ

Mevzuat Analizi

Personel İşleri	Milli Eğitim Bakanlığı Personel İzin Yönergesi Devlet Memurları Tedavi ve Cenaze Giderleri Yönetmeliği Kamu Kurum ve Kuruluşlarında Çalışan Personelin Kılık Kıyafet Yönetmeliği Memurların Hastalık Raporlarını Verecek Hekim ve Sağlık Kurulları Hakkındaki Yönetmelik Milli Eğitim Bakanlığı Personeli Görevde Yükseltme ve Unvan Değişikliği Yönetmeliği Öğretmenlik Kariyer Basamaklarında Yükseltme Yönetmeliği
Mühür, Yazışma, Arşiv	Resmi Mühür Yönetmeliği Resmi Yazışmalarda Uygulanacak Usul ve Esaslar Hakkındaki Yönetmelik Milli Eğitim Bakanlığı Evrak Yönergesi Milli Eğitim Bakanlığı Arşiv Hizmetleri Yönetmeliği
Rehberlik ve Sosyal Etkinlikler	Milli Eğitim Bakanlığı Rehberlik ve Psikolojik Danışma Hizmetleri Yönetmeliği Okul Spor Kulüpleri Yönetmeliği Milli Eğitim Bakanlığı İlköğretim ve Ortaöğretim Sosyal Etkinlikler Yönetmeliği
Öğrenci İşleri	Milli Eğitim Bakanlığı Rehberlik ve Psikolojik Danışma Hizmetleri Yönet. Okul Spor Kulüpleri Yönetmeliği Milli Eğitim Bakanlığı İlköğretim ve Ortaöğretim Sosyal Etkinlikler Yönetmeliği Milli Eğitim Bakanlığı İlköğretim Kurumları Yönetmeliği
İsim ve Tanıtım	Milli Eğitim Bakanlığı Kurum Tanıtım Yönetmeliği Milli Eğitim Bakanlığına Bağlı Kurumlara Ait Açma, Kapatma ve Ad Verme Yönetmeliği
Sivil Savunma	Sabotajlara Karşı Koruma Yönetmeliği Binaların Yangından Korunması Hakkındaki Yönetmelik Daire ve Müesseseler İçin Sivil Savunma İşleri Kılavuzu



DURUM ANALİZİ

Üst Politika Belgeleri

• Kalkınma Planları	• Diğer Kamu Kurum ve Kuruluşlarının Stratejik Planları
• Orta Vadeli Programlar	• TÜBİTAK Vizyon 2023 Eğitim ve İnsan Kaynakları Raporu
• Orta Vadeli Mali Planlar	• Bilgi Toplumu Stratejisi ve Eylem Planı (2015-2018)
• 2019 Yılı Cumhurbaşkanlığı Yıllık Programı	• Hayat Boyu Öğrenme Strateji Belgesi (2014-2018)
• Cumhurbaşkanlığı Yüz Günlük İcraat Programı	• Meslekî ve Teknik Eğitim Strateji Belgesi (2014-2018)
• Millî Eğitim Bakanlığı 2023 Eğitim Vizyonu	• Mesleki Eğitim Kurulu Kararları
• MEB 2015-2019 Stratejik Planı	• Ulusal Öğretmen Strateji Belgesi (2017-2023)
• Millî Eğitim Şura Kararları	• Türkiye Yeterlikler Çerçevesi
• Millî Eğitim Kalite Çerçevesi	• Ulusal ve Uluslararası Kuruluşların Eğitim ve Türkiye ile İlgili Raporları
• Avrupa Birliği Müktesebatı ve İlerleme Raporları	• İstanbul İl Mem Stratejik Planı
• Avrupa 2020 Stratejisi	• Esenler İlçe Mem Stratejik Planı
• Ulusal İstihdam Stratejisi (2014-2023)	



DURUM ANALİZİ

Faaliyet Alanları ve Ürünleri

Faaliyet Alanları	Ürün Ve Hizmetler
1. Eğitim-Öğretim	<ol style="list-style-type: none">1.1 Teorik ve uygulamalı eğitim,1.2 Öğretim programlarının işlenmesi,1.3 Ölçme ve değerlendirme,1.4 Yükseköğretime hazırlık,1.5 Mesleki rehberlik, tanıtım ve yönlendirme çalışmaları,1.6 Okul deneyimi, işletmelerde stajlar,1.7 Öğrenme eksiklerinin giderilmesine yönelik planlamaların yapılması.
2. Ölçme-Değerlendirme	<ol style="list-style-type: none">2.1 Üniversite sınavı değerlendirmelerine ilişkin iş ve işlemlerin yürütülmesi,2.2 Sınav, performans ve projelere ilişkin değerlendirme ölçekleri ve not çizelgelerinin düzenlenmesi ile itirazların incelenmesi,2.3 Ölçme ve değerlendirme teknikleri üzerine araştırmalar yapılması veya yaptırılması,2.4 İşletmelerde stajlar,2.5 Yükseköğretime hazırlık deneme sınavlarının analizlerinin yapılması,2.6 Sınav sonuçlarına göre biçimlendirme ve geliştirmeye açık kazanım ve becerilerin belirlenmesi.
3. Yönetim ve Denetim	<ol style="list-style-type: none">3.1 Öğrenci işleri;<ul style="list-style-type: none">• Kayıt- Nakil,• Devam-devamsızlık,• Sınıf geçme,• Öğrenci başarılarının takibi,• Ödül/ceza, Onur/Disiplin Kurulu,• Belgeler,• Sınıf ders programları,• Öğrenim Belgesi, Diploma, EUROPASS, iş yeri açma belgelerinin düzenlenmesi,• Bilgi edinme, talep, ihbar, şikâyet, görüş ve önerilere ilişkin işlemlerin yürütülmesi.

DURUM ANALİZİ

Faaliyet Alanları ve Ürünleri

Faaliyet Alanları	Ürün Ve Hizmetler
3. Yönetim ve Denetim	<p>3.2. Öğretmenlerle ilgili iş ve işlemler;</p> <ul style="list-style-type: none">• Personelin ödül/ceza işlemleri,• Öğretmenlere hizmet içi eğitim işleri,• Özlük hakları,• Öğretmen ders programları,• Görev dağılımı,• Sözleşmeler,• Performans Değerlendirmesi. <p>3.3. Kurullar, zümre toplantıları</p> <p>3.4. Bütçe işleri;</p> <ul style="list-style-type: none">• Gelir/gider,• Okul aile birliği,• Demirbaş eşya işlemleri,• Satın alma işlemleri. <p>3.5. Okul-Çevre ilişkileri ve veli toplantıları/bireysel veli görüşmeleri</p> <p>3.6. Yiyecek/içecek, sağlık, güvenlik ve ulaşım işleri;</p> <ul style="list-style-type: none">• Okul ve çevresinin temizlik çalışmaları• Yemekhane hizmetleri ve gıda otomatlarının işleyişine ilişkin işlemler• Öğrenci ve çalışanlar için alınan güvenlik önlemleri• Sağlıklı ve kaliteli kantin hizmetleri• Sivil savunma iş ve işlemleri <p>3.7. İzleme ve değerlendirme faaliyetlerinin yürütülmesi</p>

DURUM ANALİZİ

Faaliyet Alanları ve Ürünleri

Faaliyet Alanları	Ürün Ve Hizmetler
4. Rehberlik Faaliyetleri	<p>4.1 Doğrudan Hizmetler;</p> <ul style="list-style-type: none">• Öğrenciyi tanıma,• Bilgi toplama ve bilgilendirme,• Oryantasyon,• Yöneltilme ve yerleştirme,• İzleme hizmetleri,• Özel eğitime ihtiyacı olan öğrencilere yönelik programlamanın yapılması ve uygulanması,• Tedbir kararı olan öğrencilerin takibi ve raporlandırılması. <p>4.2. Dolaylı Hizmetler;</p> <ul style="list-style-type: none">• Okul PDR programını hazırlama,• Öğretmene müşavirlik hizmetleri,• Anne-babaya rehberlik,• Çevre ile ilişkiler,• Araştırma ve değerlendirme hizmetleri.
5. Bilimsel, Sosyal, Kültürel ve Sportif Faaliyetler	<p>5.1. Öğrenci kulüp çalışmaları</p> <p>5.2. Okuma kültürünün geliştirilmesine yönelik çalışmalar</p> <p>5.3. Öğrencilerin yerel, ulusal ve uluslararası düzeydeki bilimsel, kültürel, sanatsal ve sportif faaliyetlere katılımlarının sağlanması</p> <p>5.4. Anma ve kutlama programları</p> <p>5.5. Geziler (Üniversite, sinema, tiyatro, tarihi/turistik mekânlar vb.)</p> <p>5.6. Seminer, Konferans, Söyleşiler, Tiyatro, Piyesler, Müzik, Şiir dinletileri,</p> <p>5.7. Spor yarışmaları (Futbol, voleybol, basketbol, satranç, masa tenisi vb.)</p> <p>5.8. Sosyal yardımlaşma çalışmaları</p> <p>5.9. Zararlı maddelerden korunma</p> <p>5.10. Kariyer etkinlikleri</p>

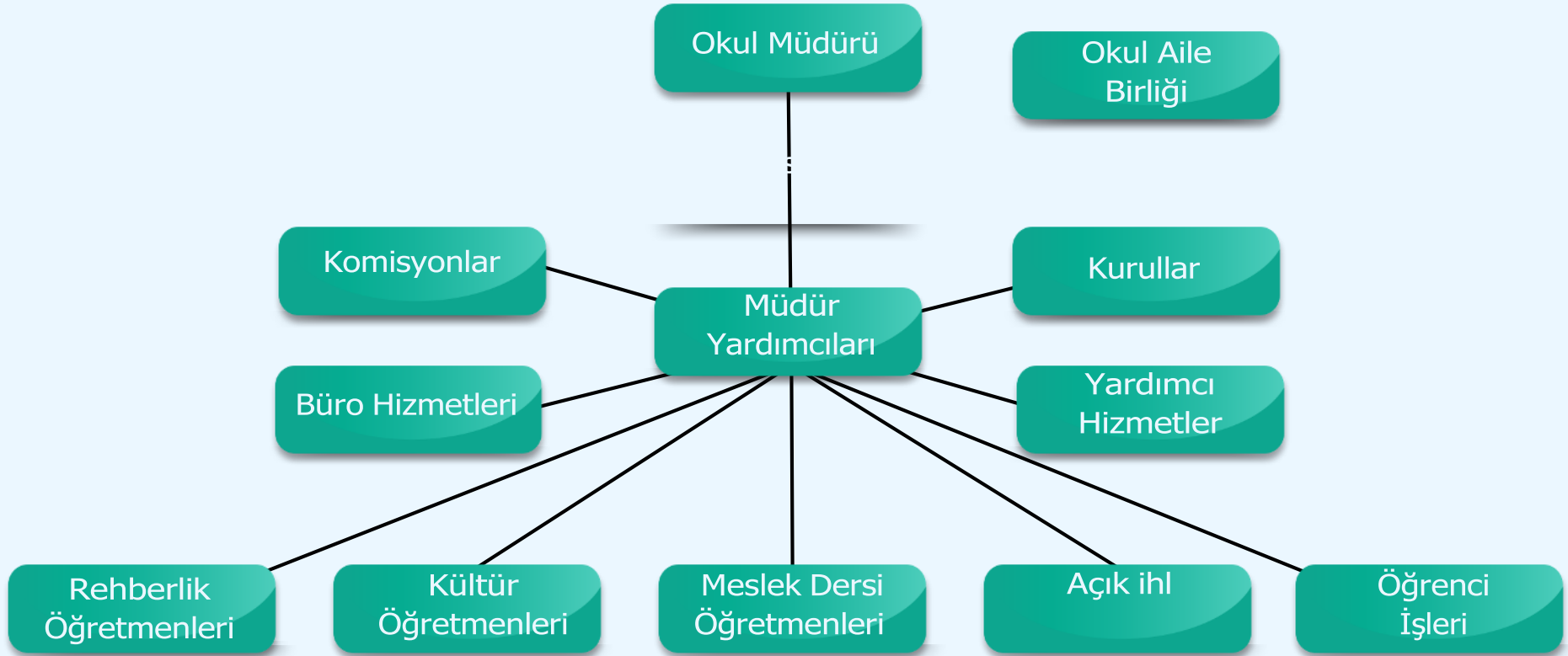
DURUM ANALİZİ

Faaliyet Alanları ve Ürünleri

Faaliyet Alanları	Ürün Ve Hizmetler
6.Araştırma, Geliştirme ve Projeler	<ul style="list-style-type: none">6.1. Toplam Kalite çalışmaları6.2. AB projeleri6.3. Sosyal projeler6.4. Mezunların izlenmesi6.5. Öğrenci ve öğretmenlerin değişim ve hareketlilik programlarından yararlanabilmeleri için gerekli iş ve işlemlerin yürütülmesi6.6. Öğrencilerin öğrenme stillerine yönelik ölçek (test) geliştirilmesi6.7. Öğrencilerin baskın öğrenme stillerine uygun öğrenme ve öğretme etkinliklerinin geliştirilmesi
7.Fiziki ve Teknolojik Alt Yapı	<ul style="list-style-type: none">7.1. Okul ve kurum binaları dâhil, taşınmazlara ilişkin her türlü bakım, onarım ve tadilat işlerini ve bunlara ait kontrol, koordinasyon çalışmalarının yürütülmesi Kurumun taşınır ve taşınmazlarına ilişkin işlemlerin yürütülmesi7.2. Araç-gereç temini/tahsisi7.3. Atölye ve laboratuvarların bakım/onarımı7.4. Öğrenme ortamlarında ileri teknoloji ürünlerinin temini/tahsisi/bakımı7.5. Engelli bireyler için düzenlemeler7.6. Okul binasına ait sistemlerin periyodik bakım ve onarımları (Elektrik, havalandırma, kompresör vd.)

DURUM ANALİZİ

Örgütsel Yapı



Şema 1: Esenler Güzide Özdeş Kız Anadolu İmam Hatip Lisesi Örgütsel Yapısı



DURUM ANALİZİ

Okulun Mevcut Durumu: Okul Künyesi

Okulumuzun temel girdilerine ilişkin bilgiler altta yer alan okul künyesine ilişkin tabloda yer almaktadır.

İli: İstanbul		İlçesi: Esenler			
Adres:	Nene hatun mah. 108. Sok. No:3/1 Esenler /İSTANBUL	Coğrafi Konum (link)	41°02'07.7"N 28°52'52.8"E		
Telefon Numarası:	2126114749	Faks Numarası:	2126114750		
E- Posta Adresi:	974254@meb.k12.tr	Web sayfası adresi:	http://esenleraihl.meb.k12.tr/		
Kurum Kodu:	974254	Öğretim Şekli:	Tam gün Öğretim		
Okulun Hizmete Giriş Tarihi:	2011	Toplam Çalışan Sayısı	76		
Öğrenci Sayısı:	Kız	1059	Öğretmen Sayısı	Kadın	57
	Erkek	0		Erkek	23
	Toplam	1059		Toplam	80
Derslik Başına Düşen Öğrenci Sayısı	27	Şube Başına Düşen Öğrenci Sayısı	27		
Öğretmen Başına Düşen Öğrenci Sayısı	16	Şube Başına 30'dan Fazla Öğrencisi Olan Şube Sayısı	18		
Öğrenci Başına Düşen Toplam Gider Miktarı	350	Öğretmenlerin Kurumdaki Ortalama Görev Süresi	4 yıl		

Tablo 3: Okul künyesi

DURUM ANALİZİ

Okulun Mevcut Durumu: Çalışan Bilgileri

Okulumuzun çalışanlarına ilişkin bilgiler altta yer alan tabloda belirtilmiştir.

Unvan	Erkek	Kadın	Toplam
Okul Müdürü ve Müdür Yardımcısı	5	0	5
Kültür Dersi Öğretmeni	10	39	49
Meslek Dersi Öğretmeni	5	18	23
Rehber Öğretmen	0	2	2
İdari Personel	0	0	0
Hizmetli	1	6	7
Güvenlik Personeli	0	1	1

Tablo 4: Çalışan bilgileri



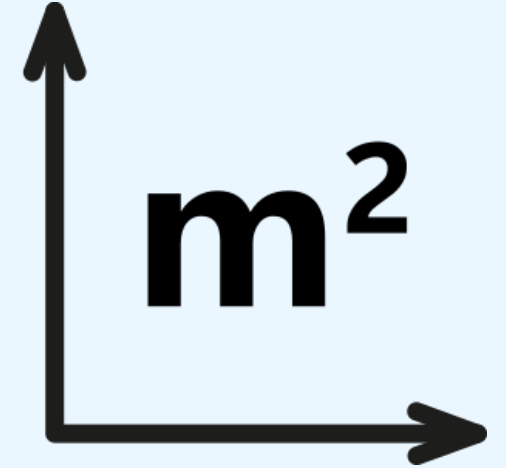
DURUM ANALİZİ

Okulun Mevcut Durumu: Bina ve Alanları

Okulumuzun binası ile açık ve kapalı alanlarına ilişkin temel bilgiler altta yer almaktadır.

Okul Bölümleri		Özel Alanlar	Var	Yok
Okul Kat Sayısı	6	Çok Amaçlı Salon	X	
Derslik Sayısı	44	Çok Amaçlı Saha		X
Derslik Alanları (m2)	40m2	Kütüphane	X	
Kullanılan Derslik Sayısı	42	Fen Laboratuvarı	X	
Şube Sayısı	42	Bilgisayar Laboratuvarı	X	
İdari Odaların Alanı (m2)	200m2	Mescid	X	
Öğretmenler Odası (m2)	80 m2	İş Atölyesi		x
Okul Oturma Alanı (m2)	1200m2	Okul radyosu	X	
Okul Bahçesi (Açık Alan)(m2)	200 m2	Pansiyon		X
Okul Kapalı Alan (m2)	8000m2			
Sanatsal, bilimsel ve sportif amaçlı toplam alan (m2)	200 m2			
Kantin (m2)	120 m2			
Tuvalet Sayısı	40			

Tablo 5: Okul bina ve alanları





DURUM ANALİZİ

Okulun Mevcut Durumu: Sınıf ve Öğrenci Bilgileri

Okulumuzda yer alan 9, 10, 11 , 12. ve 5,6,7 ve 8. sınıfların öğrenci sayıları alttaki tabloda verilmiştir.

(2023-2024) SINIFI	Kız	(2023-2024) SINIFI	Kız
9-A	38	11-A	30
9-B	37	11-B	30
9-C	37	11-C	31
9-D	38	11-D	19
9-E	37	11-E	19
9-F	32	12-A	32
9-G	38	12-B	20
9-H	34	12-C	31
10-A	31	12-D	26
10-B	29	12-E	25
10-C	29	12-F	7
10-D	31		
		TOPLAM	681

Tablo 6: Lise Sınıf ve öğrenci bilgileri



DURUM ANALİZİ

Okulun Mevcut Durumu: Sınıf ve Öğrenci Bilgileri

Okulumuzda yer alan 9, 10, 11 , 12. ve 5,6,7 ve 8. sınıfların öğrenci sayıları alttaki tabloda verilmiştir.

(2023-2024) SINIFI	Kız	(2023-2024) SINIFI	Kız
5-A	18	7-A	29
5-B	20	7-B	26
5-C	21	7-C	25
5-D	22	7-D	27
6-A	25	8-A	25
6-B	26	8-B	22
6-C	19	8-C	27
6-D	23	8-D	23
		TOPLAM	378

Tablo 7: Ortaokul Sınıf ve öğrenci bilgileri

DURUM ANALİZİ

Okulun Mevcut Durumu: Gelir ve Gider Bilgisi

Okulumuzun genel bütçe ödenekleri, okul aile birliği gelirleri ve diğer katkılarda dâhil olmak üzere gelir ve giderlerine ilişkin son iki yıl gerçekleşme bilgileri alttaki tabloda verilmiştir.

Yıllar	Gelir Miktarı	Gider Miktarı
2022	88.462,50	76.069,71
2023	150.182,40	185.602,32

Tablo 8: 2022-2023 yıllarına ait gelir-gider miktarları



DURUM ANALİZİ

Okulun Mevcut Durumu: Donanım ve Teknolojik Kaynaklarımız

Teknolojik kaynaklar başta olmak üzere okulumuzda bulunan çalışır durumdaki donanım malzemesine ilişkin bilgiye alttaki tabloda yer verilmiştir.

Donanım ve Teknolojik Kaynaklarımız	Sayı
Akıllı Tahta Sayısı	46
Masaüstü Bilgisayar Sayısı	10
Taşınabilir Bilgisayar Sayısı	2
Projeksiyon Sayısı	2
TV Sayısı	3
Yazıcı Sayısı	8
Fotokopi Makinası Sayısı	4
Fax Makinası	1
İnternet Hızı	30 mbps

Tablo 9: Donanım ve Teknolojik Kaynaklarımız

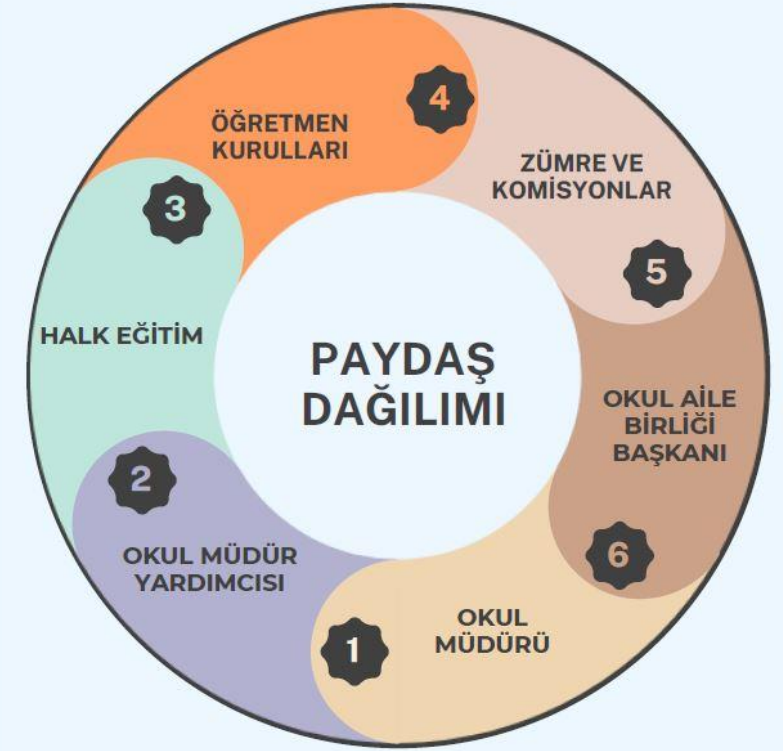


DURUM ANALİZİ

Paydaş Analizi

Okulumuzun paydaşları, okulumuzun faaliyetleri, ürün ve hizmetleri ile doğrudan ve ya dolaylı, olumlu ya da olumsuz yönde etkilenen veya okulumuzu etkileyen kişi, grup veya kurumlardır. Katılımcılık, stratejik planlamanın temel unsurlarından biridir.

Okulumuzda etkileşimi çinde bulunduğumuz paydaşlarımızın görüşlerinin ve beklentilerinin dikkate alınması; okulumuz faaliyetleri ile ürün ve hizmetlerinin daha iyi gerçekleştirilebilmesi, stratejik planın uygulanmasını ve sahiplenilmesini sağlayacaktır. Okulumuzda planlamanın ilk aşamalarında görüşbirliği oluşturulması, sağlanabilmesi, bilgiye dayalı kararlara yönelik çalışmalar yapılarak farklı paydaşların faaliyetleri izleyip değerlendirebilmesi ve görüşlerin alınabilmesi için paydaş katılımı sağlanmaktadır. Bu noktadan yola çıkılarak ilk aşamada okulumuz ürün ve hizmetlerinden etkilenebilecek tüm paydaş grupları belirlenmiştir. Belirlenen paydaş gruplarının ilişkileri, güçleri ve etkileri ile katılım stratejileri belirlenerek paydaş analizi yapılmıştır. Paydaş analizi çalışmalarında, paydaşların kurum hakkındaki görüşlerinin alınmasıyla kurumun güçlü ve zayıf yönleri hakkında fikredinilmiş, beklentiler tespit edilmiş, kurumun faaliyetlerine engel olabilecek faktörlerin belirlenmesi ve ortadan kaldırılması için çözüm yollarının oluşturulması sağlanmıştır.



DURUM ANALİZİ

Paydaş Analizi-Öğrenci Anketi

Anketimize 38 farklı sınıftan toplam 650 öğrenci katılmıştır.

Madde No	Öğrenci Memnuniyet Anketi Maddeleri	Yüzdeler
1	İhtiyaç duyduğumda okul yöneticileriyle rahatlıkla görüşebilirim.	75,65947242
2	İhtiyaç duyduğumda öğretmenlerle rahatlıkla görüşebilirim.	80,57553957
3	Okulumuzla ilgili isteklerimiz okul idaresince dikkate alınır.	52,87769784
4	Okulda yabancı kişilere karşı güvenlik önlemleri alınmaktadır.	74,10071942
5	Dersler seviyemize uygun olarak işlenir.	74,2206235
6	Derslerin işlenişinde akıllı tahta, harita gibi araç-gereçlerden yararlanılmaktadır.	81,77458034
7	Teneffüslerde bir sorun olduğunda nöbetçi öğretmenler hemen müdahale ederler.	80,69544365
8	Okul kantininde satılan yiyecekler temiz ve sağlıklıdır.	61,99040767
9	Okulumuzda belirli gün ve haftalarla (Öğretmenler Günü, Atatürk Haftası, Yeşilay Haftası vb) ilgili kutlamalar yapılmaktadır.	79,73621103
10	Okulumuzda yapılan belirli gün ve hafta kutlamalarını beğeniyorum	75,7793765
11	Rehberlik servisine istediğim zaman ulaşabilirim.	85,61151079
12	Okulumuzdan kişisel sorunlarımızla ilgili rehberlik hizmeti alabilmekteyim.	82,25419664

Tablo 10: Öğrenci memnuniyet anketi



DURUM ANALİZİ

Paydaş Analizi-Veli Anketi

Anketimize 203 veli katılmıştır.

Madde No	Veli Anketi Maddeleri	Yüzdellik
1	İhtiyaç duyduğumda okul yöneticileriyle rahatlıkla görüşebilirim.	94,78527607
2	İhtiyaç duyduğumda öğretmenlerle rahatlıkla görüşebilirim.	93,86503067
3	Okulumuzla ilgili isteklerimiz okul idaresince dikkate alınır.	73,92638037
4	Okulda yabancı kişilere karşı güvenlik önlemleri alınmaktadır.	81,28834356
5	Okulumuz yöneticilerine güvenirim.	90,49079755
6	Öğrencim ile ilgili bir durum olduğunda okul yöneticileri bana ulaşır.	96,01226994
7	Öğrencim düzenlenen sosyal ve kültürel faaliyetlere severek katılır.	69,93865031
8	Okulumuz öğrencimin sahip olduğu yetenekleri geliştirme imkânı sağlar.	67,79141104
9	Rehberlik servisine istediğim zaman ulaşabilirim.	88,34355828
10	Rehberlik servisinde sorunlarım dinlenir.	90,18404908

Tablo 11: Veli memnuniyet anketi

DURUM ANALİZİ

GZFT (Güçlü, Zayıf, Fırsat, Tehdit) Analizi

Okulumuzun temel istatistiklerinde verilen okul künyesi, çalışan bilgileri, bina bilgileri, teknolojik kaynak bilgileri ve gelir gider bilgileri ile paydaş anketleri sonucunda ortaya çıkan sorun ve gelişime açık alanlar iç ve dış faktör olarak değerlendirilerek GZFT tablosunda belirtilmiştir. Dolayısıyla olguyu belirten istatistikler ile algıyı ölçen anketlerden çıkan sonuçlar tek bir analizde birleştirilmiştir. Kurumun güçlü ve zayıf yönleri donanım, malzeme, çalışan, iş yapma becerisi, kurumsal iletişim gibi çok çeşitli alanlarda kendisinden kaynaklı olan güçlülükleri ve zayıflıkları ifade etmektedir.

Güçlü Yönler	Öğrenciler	Gelen öğrencilerin puan seviyelerinin ilçedeki diğer meslek liselerinin üstünde olması. Disiplin olaylarının eğitim ve öğretimin kalitesini engelleyecek boyutta olmaması.
	Çalışanlar	Çalışanlar uyumlu ve gayretli olmaları.
	Veliler	Okul idaresi ve öğretmenleri ile iletişime açık bir veli profilinin olması.
	Bina ve Yerleşke	Okulun bulunduğu yerin ulaşım açısından merkezi olması ve çevresel açıdan güvenli olması.
	Donanım	Okulumuzun fatih projesi kapsamında bulunması. Okulumuzun güçlü bir teknolojik altyapıya sahip olması.
	Bütçe	Okul bütçesinin okul giderlerini karşılama için etkin ve verimli bir şekilde kullanılması.
	Yönetim Süreçleri	Kurum kültürünün oluşmuş ve gelişmiş olması. İdari kadronun iş bölümü ve uyum konusunda verimli çalışıyor olması.
	İletişim Süreçleri	Öğretmen kadromuzun yeniliğe ve gelişime açık olması. Okulumuzda öğretmen başına düşen öğrenci sayısının istenen seviyede olması. Okul-Öğrenci-Veli iletişiminin sorunsuz sağlanması.

Tablo 12: Güçlü yönlerimiz

DURUM ANALİZİ

GZFT (Güçlü, Zayıf, Fırsat, Tehdit) Analizi

Zayıf Yönler	Öğrenciler	Öğrencilerin sınavsız alınması,Yabancı uyruklu öğrenci sayısının fazlalığı
	Çalışanlar	Yeterli personelin bulunmaması.
	Veliler	Parçalanmış,problemlili ve pedagojik anlamda bilinçsiz ailelerin olması. Düşük sosyo-ekonomik çevrelerin bulunması.
	Bina ve Yerleşke	Okul bahçesinin olmaması ve ihtiyaçları karşılamakta yetersiz kalması.
	Donanım	Akıllı tahtalarda arıza olması.
	Bütçe	Okul kırtasiye ve temizlik maliyetlerinin yüksek olması.
	Yönetim Süreçleri	Okulumuz öğretmenlerinin hizmet içi eğitim faaliyetlerine katılımının istenilen düzeyde olmayışı.
	İletişim Süreçleri	Bir takım velilerin öğrencileriyle ilgilenmemeleri,toplantılara katılımın düşük olması

Tablo 13: Zayıf yönlerimiz

DURUM ANALİZİ

GZFT (Güçlü, Zayıf, Fırsat, Tehdit) Analizi

Fırsatlar	Politik	Tanınan bir okul olmamız. Yerel yönetimlerle,Stk larla iletişimin iyi olması.
	Ekonomik	Okul aile birliğimizin etkin olarak çalışıyor olması.
	Sosyolojik	Okulumuzun çok tercih edilen merkezi bir okul olması. Her türlü meslek grubundan veli profilinin olması.
	Teknolojik	Okulumuzun fatihve piktes projesi kapsamında bulunması. Teknolojik altyapıya sahip olması.
	Mevzuat-Yasal	Kanun ve yönetmeliklerin güncellenmesi.
	Ekolojik	İlimizin güzel bir iklim kuşağında bulunması. Okula ulaşımın kolay olması.

Tablo 14: Fırsatlarımız

Tehditler	Politik	Göz önünde bulunmak. Orta öğretime Geçiş Sistemi ve sınav sistemlerinin çok sık değişmesi.
	Ekonomik	Okul kırtasiye ve temizlik maliyetlerinin yüksek olması.
	Sosyolojik	Okul bahçesinin küçük olması ve ihtiyaçları karşılamakta yetersiz kalması.
	Teknolojik	Bireylerde oluşan teknoloji bağımlılığı. Sosyal medyanın öğrenciler tarafından bilinçsiz kullanılması.
	Mevzuat-Yasal	Eğitim politikalarının sıklıkla değişmesi
	Ekolojik	Okulun merkezi olmasından dolayı sabah yaşanan trafik yoğunluğu.

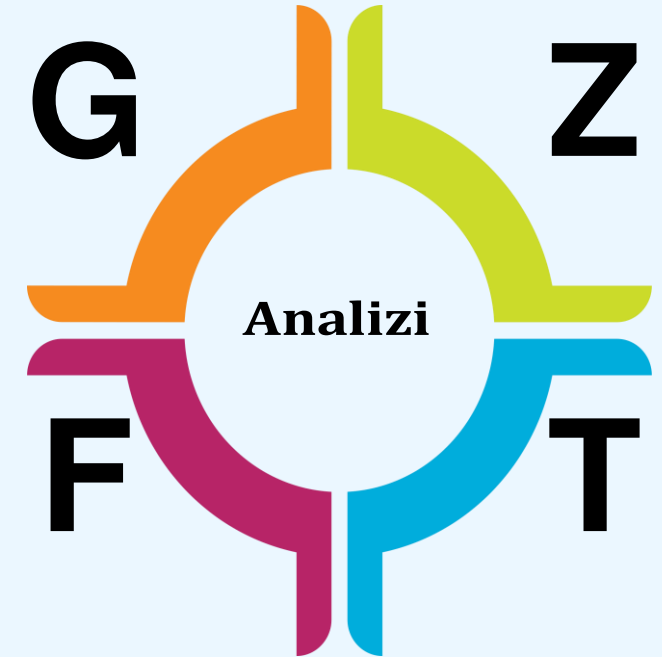
Tablo 15: Tehditlerimiz

DURUM ANALİZİ

Gelişim ve Sorun Alanları Analizi

Gelişim ve sorun alanları analizi ile GZFT analizi sonucunda ortaya çıkan sonuçların planın geleceğe yönelim bölümü ile ilişkilendirilmesi ve buradan hareketle hedef, gösterge ve eylemlerin belirlenmesi sağlanmaktadır. Gelişim ve sorun alanları ayrımında eğitim ve öğretim faaliyetlerine ilişkin üç temel tema olan Eğitime Erişim, Eğitimde Kalite ve kurumsal Kapasite kullanılmıştır. Eğitime erişim, öğrencinin eğitim faaliyetine erişmesi ve tamamlamasına ilişkin süreçleri; Eğitimde kalite, öğrencinin akademik başarısı, sosyal ve bilişsel gelişimi ve istihdamı da dâhil olmak üzere eğitim ve öğretim sürecinin hayata hazırlama evresini; Kurumsal kapasite ise kurumsal yapı, kurum kültürü, donanım, bina gibi eğitim ve öğretim sürecine destek mahiyetinde olan kapasiteyi belirtmektedir.

1.TEMA: EĞİTİM VE ÖĞRETİMİ TAMAMLAMA	
1	Okula ve derslere karşı isteksiz öğrencilerin sayısının fazla olması.
2	9 ve 5. sınıfa gelen öğrencilerin uyum sorunu olmaktadır.
3	Yabancı uyruklu öğrencilerin fazlalığı ve özel Eğitime ihtiyaç duyulan bireyler bulunması
4	Velilerin öğrencilerin takibi konusunda ilgisiz olması.
5	Disiplin cezası alan öğrencilerin sayılarının fazla olması.
6	Geleceğe yönelik hedefi olan öğrenci sayısının az olması.



Tablo 16: Eğitim ve öğretimi tamamlama

DURUM ANALİZİ

Gelişim ve Sorun Alanları Analizi

2.TEMA: EĞİTİM VE ÖĞRETİMDE KALİTENİN ARTIRILMASI

1	Okul çevre güvenliğinin yeterli olmaması.
2	Tekli eğitim yapan okulların sayısının azlığı.
3	Orta öğretim kurumlarında okul türlerinin az olması.
4	Okullarda sınıf mevcutlarının kalabalık olması.
5	Eğitsel, mesleki ve kişisel rehberlik hizmetlerinin yetersiz olması.
6	Öğrencilere yönelik sosyal, kültürel ve sportif faaliyetlerinin yetersiz olması.
7	Sanatsal faaliyetler için olanakların yetersiz olması.

Tablo 17: Eğitim ve öğretimde kalitenin artırılması

3.TEMA: KURUMSAL KAPASİTE

1	Kurum çalışanlarının katıldığı toplu etkinliklerin az olması.
2	Çalışanların yönetim süreçlerine katılımlarının yeterli düzeyde sağlanmaması.
3	Çalışanların motivasyonunu artıracak unsurların yetersiz olması.
4	Okul ve kurumların fiziki kapasitesinin yetersiz olması.
5	Stratejik yönetim anlayışının bütün unsurlarıyla hayata geçirilmemiş olması

Tablo 18: Kurumsal kapasite



BÖLÜM: 3

MİSYON, VİZYON ve TEMEL DEĞERLER

A. MİSYON, VİZYON VE TEMEL DEĞERLER

Okul Müdürlüğümüzün Misyon, vizyon, temel ilke ve değerlerinin oluşturulması kapsamında öğretmenlerimiz, öğrencilerimiz, velilerimiz, çalışanlarımız ve diğer paydaşlarımızdan alınan görüşler, sonucunda stratejik plan hazırlama ekibi tarafından oluşturulan Misyon, Vizyon, Temel Değerler; Okulumuz üst kurulana sunulmuş ve üst kurul tarafından onaylanmıştır.

MİSYON

Öğrencilerimizin zihninde, insana, düşünceye, özgürlüğe, ahlaka, tarihi ve kültürel mirasa saygıya duyanan bir Din öğretimi anlayışının yerleşmesine katkıda bulunmak, öğrencilerimizi yetenekleri ve yeterlilikleri doğrultusunda, özgüven sahibi ve sorumluluklarının bilincinde, çağdaş bilgilere ulaşabilen, dünyada eğitim alanındaki gelişmelere ayak uydurabilen ve üst öğrenime bu donanımla gidecek bireyler olarak yetiştirmek; sosyal, kültürel ve sportif faaliyetlerde kendilerini geliştirebilmelerini sağlamak; okul çevresine eğitim, öğretim, bilim ve kültür alanlarında bilgiye ulaşma ve kullanma olanağı sunmaktır.

VİZYON

Hizmet standartları, kalite anlayışı ve sunduğu eğitim imkanlarıyla bulunduğu bölgede lider okul olarak, Tarihi ve Kültürel mirası değerlendirebilen, yaşanan hayatı yorumlayabilen, problemlere çözüm üretebilen, yarınları planlayabilen nesiller yetiştirmek.

TEMEL DEĞERLERİMİZ

- ✓ Karşılıklı güven ve dürüstlük,
- ✓ Eğitimde süreklilik anlayışı (her yerde eğitim)
- ✓ Bireysel farkları dikkate almak,
- ✓ Kendisiyle ve çevresi ile barışık olmak,
- ✓ Doğa ve çevreyi koruma bilinci,
- ✓ Sorumluluk duygusu ve kendine güven bilincini kazanma.
- ✓ Kalite
- ✓ Güvenilirlik
- ✓ Orijinallik
- ✓ Takım çalışması
- ✓ Öğrenci odaklılık
- ✓ Milli ve manevi değerlere bağlılık
- ✓ Katılımcı ve demokratik bir yönetim anlayışı
- ✓ Türkçeyi doğru kullanma



BÖLÜM: 4

AMAÇ, HEDEF ve EYLEMLER

TEMA, AMAÇ, HEDEF ve TEDBİRLER

EĞİTİM - ÖĞRETİME KATILIM ve TAMAMLAMA

Eğitim ve öğretime erişim okullaşma ve okul terki, devam ve devamsızlık, okula uyum ve oryantasyon, özel eğitime ihtiyaç duyan bireylerin eğitime erişimi, yabancı öğrencilerin eğitime erişimi ve hayat boyu öğrenme kapsamında yürütülen faaliyetlerin ele alındığı temadır

Stratejik Amaç 1: Kayıt bölgemizde yer alan çocukların okullaşma oranlarını artıran, öğrencilerin uyum ve devamsızlık sorunlarını gideren ve yüksek öğretime yerleştiren etkin bir yönetim yapısı kurulacaktır.

Stratejik Hedef 1.1 Kayıt bölgemizde yer alan çocukların okullaşma oranlarını artırmak , öğrencilerin uyum ve devamsızlık sorunlarını gidermek ve bir yüksek öğretim programına yerleştirmektir.

Performans Göstergeleri

PERFORMANS NO	PERFORMANS GÖSTERGESİ	MEVCUT DURUM			HEDEF				
		2021	2022	2023	2024	2025	2026	2027	2028
1.1.1.	Kayıt bölgesindeki öğrencilerden okula yerleşen yaptırınların sayısı	300	350	240	300	350	400	450	500
1.1.2	Okulumuza yerleşen öğrencilerden İHO mezunu olanların oranı(%)	55	60	66	70	75	80	85	90
1.1.3	Okulumuza yerleşen öğrencilerden normal orta okul mezunu olanların oranı(%)	45	40	34	30	25	20	20	15
1.1.4	Aktif öğrencilerden sürekli devamsız olanların sayısı	24	20	15	14	13	12	11	10
1.1.5	Aktif öğrencilerden sınıf tekrarı olanların sayısı	140	100	54	50	45	40	35	30
1.1.6	Aktif öğrencilerden disiplin cezası alanların sayısı	170	120	100	80	70	60	50	40
1.1.7	Mezun öğrencilerden üniversiteye yerleşenlerin sayısı	120	119	118	130	140	150	44 160	170
1.1.1.	Mezun olan öğrenci sayısı	360	340	320	309	212	324	291	300



Tedbirler

No	Eylem İfadesi	Eylem Sorumlusu	Eylem Tarihi
1.1.1.	Kayıt bölgesinde yer alan öğrencilere okul tanıtımı yapılacaktır.	Okul Tanıtım Ekibi	01 nisan-31 mayıs
1.1.2	Devamsızlık yapan öğrencilerin tespiti ve erken uyarı sistemi için çalışmalar yapılacaktır.	Müdür Yardımcıları	Her ayın son haftası
1.1.3	Devamsızlık yapan öğrencilerin velileri ile özel aylık toplantı ve görüşmeler yapılacaktır.	Rehberlik Servisi, Sınıf rehber öğretmeni	Her ayın son haftası
1.1.4	Okulun özel eğitime ihtiyaç duyan bireylerin kullanımının kolaylaştırılması için gerekli çalışmalar yapılarak eksiklikler tamamlanacaktır.	Müdür Yardımcıları	Eğitim Öğretim Süresince
1.1.5	Destekleme ve Yetiştirme kurslarına yönlendirerek öğrenci başarısını arttırmak	Okul İdaresi-sorumlu müdür yardımcısı Sınıf rehber öğretmenleri	Eğitim Öğretim Süresince
1.1.6	Üniversite sınavına yönelik rehberlik	Sınıf Rehber Öğretmeni -Rehberlik Servisi	Eğitim Öğretim Süresince
1.1.7	Üniversite tercih danışmanlığı	Tercih Komisyonu	Tercih döneminde



TEMA II: EĞİTİM ve ÖĞRETİMDE KALİTENİN ARTIRILMASI

Eđitim ve öğretimde kalitenin artırılması başlıđı esas olarak eğitim ve öğretim faaliyetinin hayata hazırlama işleminde yapılacak çalışmalarını kapsamaktadır.

Bu tema altında akademik başarı, sınav kaygıları, sınıfta kalma, ders başarıları ve kazanımları, disiplin sorunları, öğrencilerin bilimsel, sanatsal, kültürel ve sportif faaliyetleri ile istihdam ve meslek edindirmeye yönelik rehberlik ve diđer mesleki faaliyetler yer almaktadır.

Stratejik Amaç 2: Öğrencilerimizin gelişmiş dünyaya uyum sağlayacak şekilde donanımlı bireyler olması için eğitim ve öğretimde kalite artırılabacaktır.

Stratejik Hedef 2.1: Öğrenme kazanımlarını takip eden ve velileri de sürece dâhil eden bir yönetim anlayışı ile öğrencilerimizin akademik başarıları ve sosyal faaliyetlere etkin katılımını artırılabacaktır.

Performans Göstergeleri

PERFORMANS NO	PERFORMANS GÖSTERGESİ	MEVCUT DURUM			HEDEF				
		2021	2022	2023	2024	2025	2026	2027	2028
2.1.1.	Kurum ve kuruluşlar tarafından düzenlenen sanatsal, bilimsel, kültürel ve sportif faaliyetlere katılan öğrenci oranı (%)	20	25	30	40	45	50	55	60
2.1.2	Kulüp çalışmalarına katılan öğrenci oranı (%)	70	75	75	80	85	90	95	100
2.1.3	Öğrenci başına okunan kitap sayısı	1	2	3	4	5	6	7	10
2.1.4	Sınıf tekrarına kalan öğrenci sayısı	140	100	54	50	45	40	35	30
2.1.5	Kurum içi yapılan sosyal faaliyetler katılım oranı (%)	40	45	50	55	60	65	70	75
2.1.1.	Ders başına hazırlanan ortalama materyal sayısı	1	2	3	4	5	6	7	8

Tedbirler

No	Eylem İfadesi	Eylem Sorumlusu	Eylem Tarihi
2.1.1.	Okulumuzda bilimsel, kültürel, sanatsal, sportif ve toplum hizmeti alanlarında etkinliklere katılım oranı artırılabacaktır.	Tüm Paydaşlar	Eğitim Öğretim Süresince
2.1.2	Okulumuzda kulüp çalışmalarına önem verilecek ve çalışmalar desteklenecektir.	Okul İdaresi- Öğretmenler	Eğitim Öğretim Süresince
2.1.3	Öğrenci başına okunan kitap sayısının artırılmasına yönelik teşvikler ve iyileştirmeler yapılacaktır.	Okul İdaresi-Sınıf Rehber Öğretmeni- Veli	Eğitim Öğretim Süresince
2.1.4	Okul öğrenci başarısını yükselterek sınıf tekrarına kalan öğrenci sayısını azaltmak	Tüm Öğretmenler.	Eğitim Öğretim Süresince
2.1.5	Ders konularını somutlaştırıcı materyal hazırlamak	Tüm Öğretmenler.	Eğitim Öğretim Süresince

TEMA III: KURUMSAL KAPASİTE

Stratejik Amaç 4:

Eđitim ve öğretim faaliyetlerinin daha nitelikli olarak verilebilmesi için okulumuzun kurumsal kapasitesi güçlendirilecektir

Stratejik Hedef 4.1:

Okulun fiziki ortamlarını iyileştirilerek ihtiyaca cevap verecek düzeye getirilecek ve eğitim öğretim faaliyetlerinin kalitesi arttırılacak, eğitimde teknoloji kullanımı teşvik edilecek, kaynak kullanımında etkililiđin ve verimliliđin artması sağlanacaktır.

Performans Göstergeleri

PERFORMANS NO	PERFORMANS GOSTERGESI	MEVCUT DURUM			HEDEF				
		2021	2022	2023	2024	2025	2026	2027	2028
4.1.1	Okulumuzda iş sağlığı ve güvenliği eğitimi alan personelin tüm personele oranı(%)	20	90	90	100	100	100	100	100
4.1.2	Okulumuzda bulunan güvenlik görevlisi sayısı	1	1	1	1	1	1	1	1
4.1.3	Bilişim teknolojilerinin eğitim ve öğretim faaliyetlerinde kullanılma düzeyi(%)	100	100	100	100	100	100	100	100
4.1.4	Mevcut kamera sayısı	20	25	31	33	35	38	40	42
4.1.5	Okul web sitesinin kullanım oranı(%)	30	40	50	60	70	80	90	100
4.1.6	Yangın eğitimi eğitimi alan personelin tüm personele oranı(%)	0	0	0	12	20	30	40	40
4.1.7	Okul sağlığı ve hijyen eğitimleri düzenlenmesi	3	4	4	5	6	6	7	7
4.1.8	Yıl içinde yapılan veli ziyaretleri sayısı	300	300	300	400	500	550	600	650
4.1.9	Veli bilgilendirme seminerleri/toplantıları	3	3	3	5	6	6	6	7

Tedbirler

No	Eylem İfadesi	Eylem Sorumlusu	Eylem Tarihi
4.1.1.	Okulumuzda iş sağlığı ve güvenliği eğitimi alan personel sayımızın artırılması sağlanacak ve alınan bu eğitimler öğrencilerimizin düzeyine uygun olarak öğretmenlerimizce öğrenciye aktarılacaktır.	Okul İdaresi Öğretmenler Rehberlik Servisi	Eğitim Öğretim Süresince
4.1.2	Okulumuzun güvenlik sıkıntısı bulunan bir mahallede olması dolayısıyla güvenlik görevlisi sayımızın artırılması için gerekli taleplerde bulunulacaktır.	Okul İdaresi	2023 yılı
4.1.3	Teknolojinin eğitim alanında daha etkin kullanılmasını sağlamak ve eğitim- öğretim faaliyetlerinin veriminin artırılması için derslerde bilişim teknolojilerinin daha aktif olarak kullanılması teşvik edilecektir.	Sınıf Öğretmenleri Okul İdaresi, Rehberlik Servisi	Eğitim Öğretim Süresince
4.1.4	Okulumuzda bulunan mevcut kamera sayısının artırılması ve güvenlik tedbirinin üst seviyeye çıkarılması için gerekli önlemler alınacaktır.	Okul İdaresi	Eğitim Öğretim Süresince
4.1.5	Tüm personelin yangın eğitimi alması, yangın ekipmanlarının periyodik bakımlarının zamanında yapılması sağlanacaktır.	Okul İdaresi Öğretmenler Rehberlik Servisi	2024 yılı Haziran ayı
4.1.6	Okul sağlığı ve hijyen konularında öğrencilerin, ailelerin ve çalışanlara eğitim verilmesi sağlanacak.	Tüm Paydaşlar	Eğitim Öğretim Süresince
4.1.7	Ev ziyaretleri yapmak	Okul İdaresi Öğretmenler Rehberlik Servisi	Eğitim Öğretim Süresince
4.1.8	Okulun ihtiyaçları konusunda velilerin ilgisini artırmak. Velilerin öğrencilere yararlı olabileceği yolları göstermek.	Okul İdaresi Öğretmenler Rehberlik Servisi	Eğitim Öğretim Süresince

V. BÖLÜM

MALİYETLENDİRME

2024-2028 Stratejik Planı Faaliyet/Proje Maliyetlendirme Tablosu

2023-2028 STRATEJİK PLANI FAALİYET/PROJE MALİYETLENDİRME TABLOSU

STRATEJİK AMAÇLAR	STRATEJİK HEDEFLER	2023	2024	2025	2026	2027
STRATEJİK AMAÇ 1	STRATEJİK HEDEF 1.1	6000	5500	5000	5000	5000
STRATEJİK AMAÇ 2	STRATEJİK HEDEF 2.1	4000	4500	5000	5500	6000
STRATEJİK AMAÇ 3	STRATEJİK HEDEF 3.1	100000	120000	140000	160000	180000
STRATEJİK AMAÇ 4	STRATEJİK HEDEF 4.1	2500	3000	3000	3000	3000
TOPLAM BÜTÇE		112500	133000	153000	173500	194000

VI. BÖLÜM

İZLEME VE DEĞERLENDİRME

Okulumuz Stratejik Planı izleme ve değerlendirme çalışmalarında 5 yıllık Stratejik Planın izlenmesi ve 1 yıllık gelişim planının izlenmesi olarak ikili bir ayrıma gidilecektir.

Stratejik planın izlenmesinde 6 aylık dönemlerde izleme yapılacak denetim birimleri, il ve ilçe millî eğitim müdürlüğü ve Bakanlık denetim ve kontrollerine hazır halde tutulacaktır.

Yıllık planın uygulanmasında yürütme ekipleri ve eylem sorumlularıyla aylık ilerleme toplantıları yapılacaktır. Toplantıda bir önceki ayda yapılanlar ve bir sonraki ayda yapılacaklar görüşülüp karara bağlanacaktır.

DEĞERLENDİRME

Bu bölümde 2019-2023 Stratejik Planının Performans Göstergelerinin gerçekleşme durumu değerlendirilecektir.

PERFORMANS GÖSTERGESİ	MEVCUT DURUM				DEĞERLENDİRME
	2020	2021	2022	2023	
PG.1.1.1: Örgün Eğitimde Net Okullaşma Oranı (%)	–	81,63	82,42	100	GERÇEKLEŞTİ
PG.1.1.2: Özel eğitime yönlendirilen bireylerin yönlendirildikleri eğitime erişim oranı (%)	97,82	93,26	96	100	GERÇEKLEŞTİ
PG.1.1.3: Örgün eğitimde 20 gün ve üzeri devamsız öğrenci oranı (%)	–	–	2,97	2	GERÇEKLEŞTİ
PG.1.1.4: Eğitim ve öğretimden erken ayrılma oranı (%)	6	6	5	3	GERÇEKLEŞTİ
PG.1.1.5: Ortaöğretimde örgün eğitim dışına çıkan öğrenci oranı (%)	–	10,30	11,15	8	GERÇEKLEŞTİ

PERFORMANS GÖSTERGESİ		MEVCUT DURUM				DEĞERLENDİRME
		2020	2021	2022	2023	
PG.2.1.1: Bir eğitim ve öğretim yılı içerisinde sanat, bilim, kültür ve spor alanlarından birinde en az bir faaliyete katılan öğrenci oranı (%)		*	*	%100	100	GERÇEKLEŞTİ
PG.2.1.2: Yeni öğretim programları, materyaller metot ve teknikler ile ilgili olarak yapılan seminer, kurs vb etkinliklere katılan öğretmen oranı(%)		2.6	1.7	3.51	5.00	GERÇEKLEŞTİ
PG.2.1.3: Ortaöğretimde sınıf tekrar oranı (%)	9. Sınıf	–	–	25	17.00	GERÇEKLEŞTİ
	10. Sınıf	–	–	4.85	3.35	GERÇEKLEŞTİ
	11. Sınıf	–	–	1.50	0.90	GERÇEKLEŞTİ
	12. Sınıf	–	–	0.44	0.20	GERÇEKLEŞTİ
PG.2.1.4: Beyaz Bayraklı okul/kurum Oranı (%)		*	*	*	1	GERÇEKLEŞTİ
PG.2.1.5: Disiplin cezası/yaptırım uygulanan öğrenci oranı (%)		1,2	1,5	1,3	1	GERÇEKLEŞTİ
PG.2.1.6:Onur veya üstün başarı belgesi alan öğrenci oranı(%)		11.84	19.19	7.91	25	GERÇEKLEŞTİ
PG.2.1.7: Takdir veya teşekkür belgesi alan öğrenci oranı (%)				%27,1	%40 54	GERÇEKLEŞTİ

PERFORMANS GÖSTERGESİ	MEVCUT DURUM			HEDEF	DEĞERLENDİRME
	2020	2021	2022	2023	
PG.3.1.1: Öğretmen başına düşen öğrenci sayısı	30	25	20	16	GERÇEKLEŞTİ
PG.3.1.2: Öğretmen norm kadro doluluk oranı (%)	_	67,85%	66,86%	%72.00	GERÇEKLEŞTİ
PG.3.1.3: Personel (Şef, Memur, Hizmetli) norm kadro doluluk oranı (%)	36,75%	%39,25.	41,74%	%67.00	Okulumuza atanan yada tayin isteyen personel bulunmadığından gerçekleştirilemedi
PG.3.1.4: Asil yönetici sayısının toplam yönetici sayısına oranı (%)	60,25_	65,38	71,44%	%71.00	GERÇEKLEŞTİ
PG.3.1.5: Ücretli öğretmen sayısının toplam öğretmen sayısına oranı (%)	45,18	38.75	25.60	15.00	GERÇEKLEŞTİ
PG.3.1.6: Lisansüstü eğitimini tamamlayan personel oranı (%)	_	2.00	3.64	5.00	GERÇEKLEŞTİ
PG.3.1.7: İş Sağlığı ve Güvenliği Uzmanlığı sertifikasına sahip personel sayısı	*	*	*	10	GERÇEKLEŞTİ
PG.3.2.1: Derslik Başına Düşen Öğrenci Sayısı	40	35	34	27	GERÇEKLEŞTİ
PG.3.2.2: Tahsis edilen bütçe ödeneğinin talep edilen ödeneye oranı (%)	0	0	0	100.00	GERÇEKLEŞTİ

Okulumuzun 2019-2023 Stratejik planı incelendiğinde Performans göstergelerinin % 95 e yakın oranda gerçekleştirildiği görülmektedir. 2019-2023 planında belirlenen Hedeflerin gerçekçi ve hedefler için alınan tedbirlerin başarılı olduğu belirlenmiştir.